



NIEUWSBRIEF

SOENNES
ERFGOEDEREFLECTIE ZUTENDAAL
SWAERDES

nr.3 - februari 2021

Meer dan honderd leden en erfgoedgeïnteresseerden ontvangen intussen deze nieuwsbrief. Ondanks het veelvuldig gebruik van moderne nieuwe media blijft ons erfgoed in haar talrijke aspecten voor velen toch de moeite waard. Het is positief om vooruit te kijken maar niet goed om alléén maar in die richting te staren. Op tijd en stond terugblikken kan veel onheil voorkomen en fouten die eerder gemaakt werden, kunnen vermeden worden. Daardoor kan wel eens veel tijd gewonnen worden.

Liefde voor onze plaatselijke geschiedenis is dus te allen tijde gepast en mag zeker niet als oubollig ervaren worden, dat wordt de laatste jaren mee bewezen door de populariteit van vele literaire werken gebaseerd op geschiedkundige feiten uit ons collectief verleden, zowel in de fictie als de non-fictie. Mooie voorbeelden hiervan zijn 'De Bourgondiërs' (Bart van Loo), 'Wil' (Jeroen Olyslaegers), 'Oorlog en Terpentijn' en 'De opgang' (Stefan Hertmans), enz.

Soennes & Swaerdes werkte de voorbije weken intensief mee aan het ontwerpen van een fietsroute door Zutendaal waarbij een aantal plekken met relictten uit WO2 verbonden worden (zie verder op p. 3 van deze nieuwsbrief).

Tegen het einde van 2021 zullen de verbouwingswerken aan het gemeentehuis plaatsvinden, wat betekent dat ook het heemkundig archief en de oudheidkamer moeten verhuizen.

We zien ons dan ook verplicht om een tijdelijke lockdown - om eens een trendy

woord te gebruiken - aan te kondigen van de Soennes & Swaerdesactiviteiten.

Dit betekent echter niet dat u geen nieuwsbrief meer zal ontvangen. Deze zal op regelmatige tijdstippen in uw mail- of brievenbus vallen. Ook proberen we nog één of meerdere activiteiten op te zetten rond erfgoed in Zutendaal. Daar hoort u nog van.

Inhoud

Aankoop Petersklok	2
Cultuurbeleidscoördinator	2
Mandelkapel	2
Metalen 'stoeltjes'	2
Riesj zingt 'Lies van Manneskes'	3
Project 'Onder de radar'	3
Juffrouw Magda	4
Erfgoedbomen	4-5
Verboden op de spoorweg te gaan	6
Vervlogen tijd	7

Zoekertje

Een bank vooruit...

Bij de oprichting van de Lourdesgrot in Wiemesmeer werden banken geschonken afkomstig van een openluchttheater uit Opoeteren. Om op een vraag van een inwoner uit Opoeteren te kunnen antwoorden, zouden we graag te weten komen of iemand nog iets over deze banken kan vertellen en/of er nog exemplaren van bestaan. Mailadres: info@soennesenswaerdes.be - tel. 089 62 94 53.

Deze nieuwsbrief ontvangen of lid worden van Soennes & Swaerdes?

Wil je graag op de hoogte blijven van het reilen en zeilen van Soennes & Swaerdes?

Heb je interesse in erfgoed?

Ben je actief als onderzoeker van de Zutendaalse geschiedenis?

Is plaatselijke heemkunde jouw ding?

Lees je graag artikels over de eigen streek?

Schrijf je dan snel in als sympathisant of actief lid via

info@soennesenswaerdes.be



Aankoop 'Petersklok'

Zoals het klokje thuis tikt, tikt het nergens. Zeker niet als het een Peters is, zou je er nog kunnen aan toevoegen.



Dankzij Vital Nijst, een van onze actieve leden, hebben we er eentje op de kop kunnen tikken. Niet bij de deur want Vital heeft er behoorlijk wat kilometers voor moeten rijden. Maar ja, je komt niet iedere dag een uurwerk tegen dat gemaakt werd door een Zutendalenaar die hiervoor wijd en zijd gekend was. De klok draagt het nummer 104 en de woorden 'M. Peters à Zuetendael'. We gaan de klok later alvast een mooie plaats geven zodat iedereen die het wenst ze kan komen bekijken en het verhaal achter deze klok kan lezen.



Nieuwe cultuurbeleidscoördinator

Eind januari kondigde de gemeente een wissel van de wacht aan op de cultuurdienst. De fakkel van cultuurbeleidscoördinator (voorheen Brecht Vanhengel) werd overgenomen door Kylie Muffels. Zij studeerde taal- en letterkunde Grieks en Latijn aan de UGent. Kylie is geïnteresseerd in o.a. erfgoed, beeldende kunst en cultuur in het algemeen. Al van bij de doorstart van de heemkundige kring vorig jaar is zij lid van Soennes & Swaerdes. Wij wensen Kylie veel succes in haar functie als cultuur- en erfgoedcoördinator.



Mandelkapel



Wind en regen teisterden deze winter de idyllische Mandelkapel. Enkele pannen gaven toe en lieten wind en water binnen, gelukkig zonder veel erg. Soennes & Swaerdes merkte dit op en herstelde voorlopig het euvel. Op termijn dringen zich echter ingrijpendere maatregelen op.

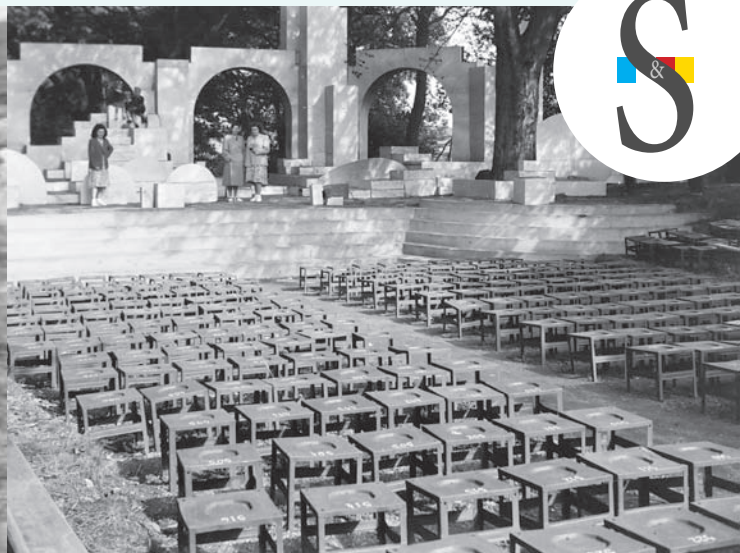
Metalen 'stoeltjes'

Metalen 'stoeltje', door het grondpersoneel gebruikt op het vliegveld (foto links), later door de Zutendaalse bevolking als zitstoeltjes in het Mariapark bij het eerste Mariaspel (foto rechts).

Waarvoor hebben ze precies gediend op het vliegveld? Sommigen zeiden dat men er obussen op plaatste ... anderen beweerden dat ze van de FN-fabriek afkomstig waren. In het begin van WO2 was 'het poeierfabrikske' nog in volle opbouw. De Duitsers ontmantelden de fabriek omdat ze metaal nodig hadden.

Later werden de 'stoeltjes' her en der verspreid over Zutendaal aangetroffen. Vele zestigplussers herinneren zich nog dat ze als krukjes gebruikt werden bij bepaalde gemeentelijke en religieuze evenementen.

Heeft nog iemand een dergelijk stoeltje in zijn/haar bezit? Wie kan ons het juiste verhaal achter deze 'stoeltjes' vertellen?





Riesj zingt 'Lies van Manneskes'

Rich Glockemann vertaalde het prachtige lied 'Ruimtevaarder' van Kommil Foo naar het Zietendels en nam het onlangs op, samen met Jean Davidts (gitaar) en Eric Davids (piano). Het lied 'Lies van Manneskes' is te beluisteren en de videoclip te bekijken op YouTube.

strofe uit 'Lies van Manneskes'

(...)

Zèg nuuw zèllef, maeister Jean
wat kèpste èn 't heelal

mèt de taofels van vermeenigvuldiging,
sjün sjrif of blokflaet spieële, wèèrd mèt deetee?

Zèg nuuw zèllef, dat hèèt op Mars g'n inkel zin.

(...)



opgepaas:
fèik njoehs!

Dat Riesj onmiddellijk in de ban was van het nummer 'Ruimtevaarder' van Kommil Foo en tevens de aandrang voelde om zelf astronaut te worden, wekt geen verbazing. In het vierde leerjaar reeds smokkelde hij (als grote Kuifje-fan) stiekem een raket binnen om ze prominent op zijn bank te plaatsen bij het maken van de klasfoto.

(Wèi Flipke dat ènne faar krèèg,
hèèter Riesj 'n goehj watsj roend
z'n ure gegèève ...)

4de leerjaar gemeentelijke jongensschool - 1966 - meester Philips

Project 'ONDER DE RADAR'

Het project 'Onder de radar', waarbij de gemeente Zutendaal in samenwerking met enkele partners, waaronder de erfgoedbeweging Soennes & Swaerdes, krijgt stilaan vorm.

De voorbije weken is hard gewerkt aan het verzamelen en in teksten gieten van beschikbare en betrouwbare gegevens over relictten van de tweede wereldoorlog en de verhalen die hieraan verbonden zijn. Daarnaast werd nog een fietsroute uitgestippeld die alle weerhouden tastbare overblijfselen van deze oorlog met elkaar verbindt.

De volgende stap is het indienen van een aanvraagdossier voor het verkrijgen van subsidies voor de praktische uitvoering van de fietsroute,

zoals het plaatsen van bewegwijzering, het ontwikkelen van een app, het aanbrengen van een gedenkplaat, e.d.

Al deze gegevens aangevuld met andere, foto's, getuigenissen, enz. zijn ondertussen op een tijdslijn aangebracht zodat ze later kunnen dienen voor het maken van een publicatie over de tweede wereldoorlog in Zutendaal en omstreken.



† JUFFROU MAGDA



'Juffrouw Magda....wie is dat ook weer?', zullen sommigen zich afvragen. Juffrouw Magda, dat was de juffrouw van het Besmerschooltje die zo mooi kon tekenen. Die van 1959 tot 1978 les gaf aan de kinderen van het 2de en 3de leerjaar. Magda was meer. Haar passie voor het schooltje op de Besmer, voor de jongens en meisjes die daar schoolliepen, was enorm. Die geestdrift en inzet toonde ze ook op het moment dat het schooltje moest sluiten. Het schooljaar 2001-2002 was het laatste en ondanks het feit dat ze al een hele tijd weg was, wilde ze dat de 70-jarige geschiedenis van het

Besmerschooltje op papier gezet zou worden.

In samenspraak met de heemkundige kring kwam een themanummer van het heemkundig tijdschrift Stoppels tot stand dat we, dankzij de prachtige tekeningen, de gevarieerde teksten en vele anekdotes, tot één van de alermooiste mogen rekenen. Zij en de andere kleuterleidsters, juffrouwen en meesters zullen samen met het Besmerschooltje blijven verderleven in het collectief geheugen van de Zutendalenaar.

Magda Maesen overleed op 21 januari van dit jaar op bijna 83-jarige leeftijd. We zijn haar en de andere leerkrachten dankbaar voor het stukje geschiedenis dat zij in en over het onderwijs op de Besmer schreven.



Eén van de vele mooie tekeningen van juffrouw Magda

EEN BOOMPJE OPZETTEN ...

Elk landschap vertelt het verhaal van de relatie tussen de mens en zijn omgeving. Bossen, beken, bomen, bomenrijen, (holle) wegen, boerderijen, akkers, weilanden, ... zijn hoofdstukken van dit verhaal. Als we een boompje opzetten en



Lindebomen bij
Lenske in de
Sprinkelestraat



Mandelkapel

doorbomen over bomen dan komen we tot de vaststelling dat bomen vaak belangrijk erfgoed zijn. Statische kasteeldreven, kapelletjesbomen, vredesbomen, bomen bij oude boerderijen of cultuurhistorische gebouwen: ze vertellen allemaal hoe onze voorouders omgingen met hun omgeving, hoe ze bomen nuttig aanwendden, welke rol ze speelden in (bij)geloof en rituelen, hoe bomen een historische plaats aangeven of aangeplant zijn ter herdenking van een belangrijk moment. Soms is de plaats waar een erfgoedboom staat belangrijker dan de boom zelf. Voorbeelden van erfgoedbomen zijn talrijk: lindebomen bij boerderijen zorgden voor schaduw en nectar voor de bijen, speelplaatsen van scholen werden beplant met (linde)bomen zodat de kinderen schaduw hadden, aan kapelletjes werden 'heilige' bomen, zoals de linde of de eik, geplant, ...

De statige lindeboom langs de Stalkerweg aan het oude schoolgebouw (nu een keukenzaak) staat nog steeds in volle glorie te pronken. De foto van de grote groep Zutendaalse schoolkinderen dateert uit 1914.



VERKIEZING ERFGOEDBOOM VAN HET JAAR (DEADLINE: 7 MAART 2021)



In Zutendaal staan best wel wat erfgoedbomen die we moeten koesteren en waarvan we het verhaal zeker niet verloren mogen laten gaan. Daarom willen we met de erfgoedbeweging een activiteit organiseren, waaraan alle actieve leden en sympathisanten kunnen deelnemen. **We gaan dé erfgoedboom van het jaar kiezen.** Zo komen jaar na jaar andere en steeds meer bomen aan bod, waarnaar onze aandacht gaat en waarvan we het verhaal proberen te brengen.

A. De bomen die zeker op ons lijstje voorkomen zijn de **twee lindebomen aan het begin van de Stalkerweg**. Het zijn stille getuigen van de katholieke school die daar in 1881 werd opgericht. Op oude foto's is duidelijk te zien dat deze bomen ongeveer dezelfde leeftijd moeten hebben als het vroegere schoolgebouw. Hoeveel kinderen hebben niet in de lommer van hun bladerdek geschuild voor de hete zon? Hoeveel keer is de zwaar geladen tram daar vlakbij niet naar boven gepuft vanuit het centrum van het dorp? Hoe dikwijls niet hebben die van de Kemiehs daar koorden staan draaien?

B. Een andere boom in het centrum van Zutendaal die indruk maakt, is de **lindeboom in de Sprinkelestraat** op de plaats waar vroeger de woning en de schrijnwerkerij van Laurens Stulens en later zijn zoon Jules (Zjiel) van Lénse was. Zjiel vertelt in 1996 hierover: "Vader heeft mij altijd verteld dat hij, toen hij zeven jaar was, aan de voorkant van de woning in de Sprinkele, twee lindebomen geplant heeft. Eén ervan is later half uitgebrand en omdat die voor het huis stond en nogal veel licht wegnam, hebben ze hem weggedaan. De andere staat er nog altijd en is dus nu meer dan 100 jaar oud, net zo oud als de linden voor de oude school langs de Stalkerweg. Die moeten ongeveer tezelfdertijd geplant geweest zijn." Iets eerder vertelt Zjiel dat zijn vader in 1888, toen hij vier jaar was, van de Daal naar de Sprinkele verhuisd is. Een klein rekensommetje leert ons

dan dat de lindebomen in de Sprinkele omstreeks 1891 zijn aangeplant.

C. De derde en laatste boom die dit jaar meedoet om verkozen te worden tot erfgoedboom van het jaar is de, alweer, **lindeboom aan de witte kapel op de Stalkerweg**, die ook wel Brigittakapel of Mandelkapel genoemd wordt. Eigenlijk zijn het er twee, eentje aan iedere zijde van de kapel. De kapel zelf werd gebouwd in 1851 door 'Maanelthijske' oftewel Mathijs Kuypers die met zijn vrouw Gertrudis Smits in de Mandel woonde. Het echtpaar verloor vijf van zijn zeven kinderen en om verder onheil te voorkomen beloofden ze een kapel te bouwen als ze hun twee overgebleven dochters mochten behouden. En zo geschiedde. De kapel raakte in verval en de kleinzoon van 'Maanelthijske', Jan Duelen, herstelde en vergrootte ze in 1901. Of de lindebomen toen of nog later geplant werden, is niet met zekerheid geweten. Wat wel duidelijk is, is dat ze een prachtig geheel vormen met de kapel, net als op vele andere plaatsen waar kapelletjes vergezeld worden van één of meerdere (linde)bomen.

Laat ons ten laatste op 7 maart 2021 weten naar welke boom uw voorkeur uitgaat (A, B of C) en waarom (optioneel). Zit er een verhaal achter of is het pure nostalgie en jeugdsentiment? Wij hebben een boompje opgezet... nu is het woord aan u. Mailadres: info@soennesenswaerdes.be

DE DRIE GENOMINEERDEN



lindebomen vooraan Stalkerweg



lindeboom Sprinkelestraat



lindebomen aan de Mandelkapel

“Verboden op den spoorweg te gaan!”

Onlangs stond in ‘Het Belang van Limburg’ een artikel met als hoofdtitel ‘Laatste Maastrandse tram bolt tussen Noorse fjorden’. Een stukje Limburgs ergoed rijdt rond in de stad Trondheim en vervoert er jaarlijks duizenden toeristen. Toch wel opmerkelijk want tussen 1885 en 1961 waren die tramwagentjes het belangrijkste vervoersmiddel in België. Het Buurtsporenwegennet verbond in die periode dorpen, steden en uithoeken met elkaar. Ook in Limburg werd een dicht tramnetwerk uitgebouwd en daardoor kon de Limburger overal geraken. De tram was hét vervoermiddel bij uitstek, want tot in de jaren vijftig waren er nauwelijks auto’s. Alleen de industrieel, de dokter of de notaris reed al rond met een auto. Toen de auto een beetje later kwam opzetten betekende dat het einde van het tramnetwerk. Ook in Zutendaal.

Toch leeft de herinnering aan de tram in Zutendaal nog bij vele (oudere) mensen. Albert Crommen is er een van. Als actief lid van Soennes & Swaerdes ging hij aan de hand van topografische kaarten op zoek naar overblijfselen van de tramroute. En ja hoor, er zijn er nog ondanks het feit dat de tram hier al ongeveer 70 jaar niet meer rijdt. Albert wist zelfs de ‘staosie van Paopendel’ te reconstrueren. Met de verzamelde gegevens en archieffoto’s gaan we zeker iets doen. We hopen stiekem zelfs dat we ooit weer kunnen zeggen: “Nee opte spuure laaipe!”, hê Bèèr.



Kinderen spelen op het tramspoor in Gewaai

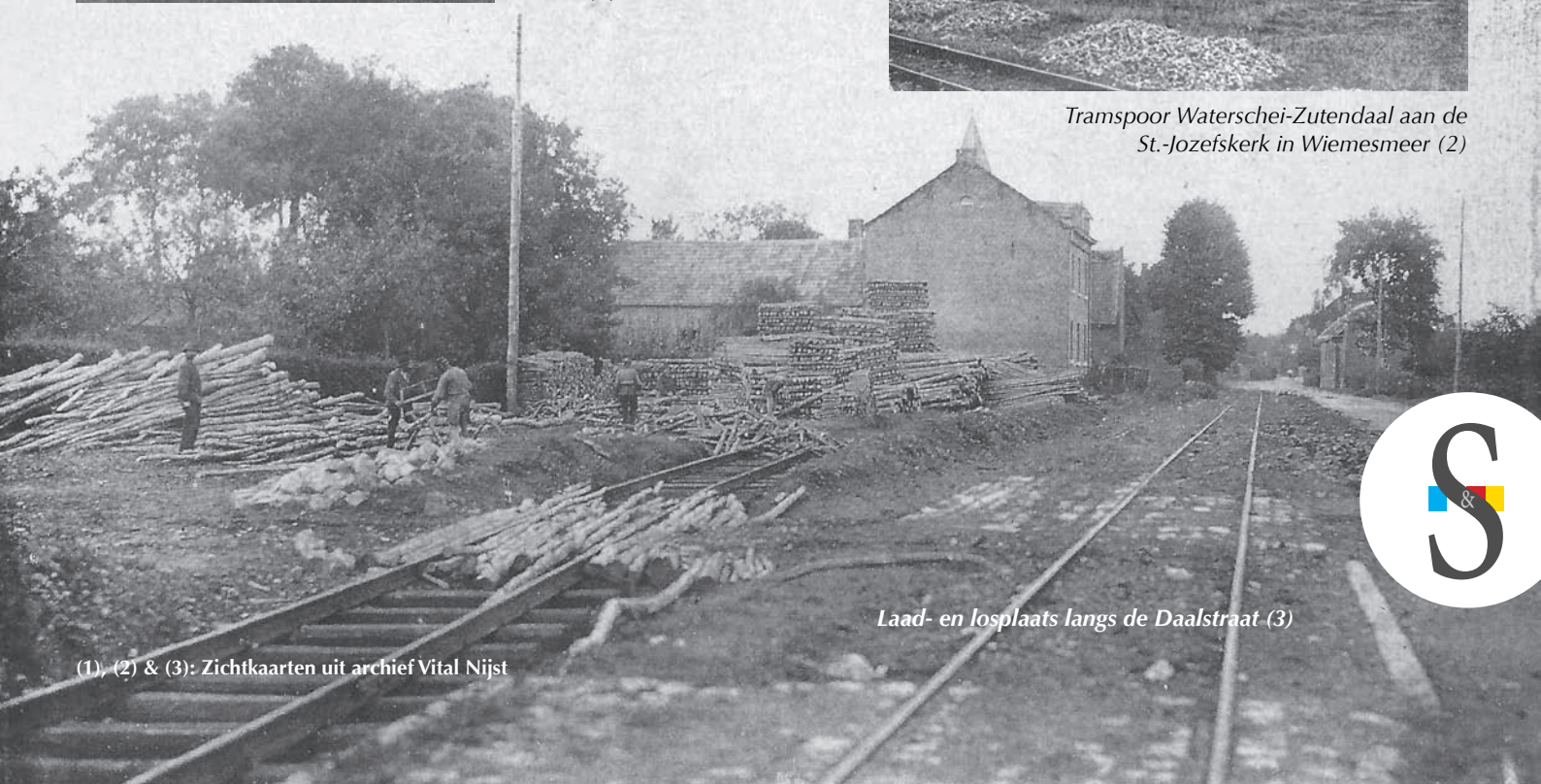


Tramconductor Hendrik Weytjens ('van Sisse')

Zicht op de O.-L.-V.-kerk en het huidige Lemmesplein waar het tramspoor zich destijds splitste richting Genk, Lanaken en Bilzen (1)



Tramspoor Waterschei-Zutendaal aan de St.-Jozefskerk in Wiemesmeer (2)



Laad- en losplaats langs de Daalstraat (3)





(foto's uit archief Cl. Put)

Twee momentopnamen van de uitbreiding van de school aan de Asserweg in Wiemesmeer. Het gebouw dateerde van 1938.

De tweede van links op de foto boven is toenmalig gemeenteraadslid Jan Liebens.



In 1931 richtte de Boerinnenbond een reeks 'opleglessen' in. De lessen bestonden erin dat de dames praktische lessen kregen bij het inmaken van groenten, fruit en vlees.